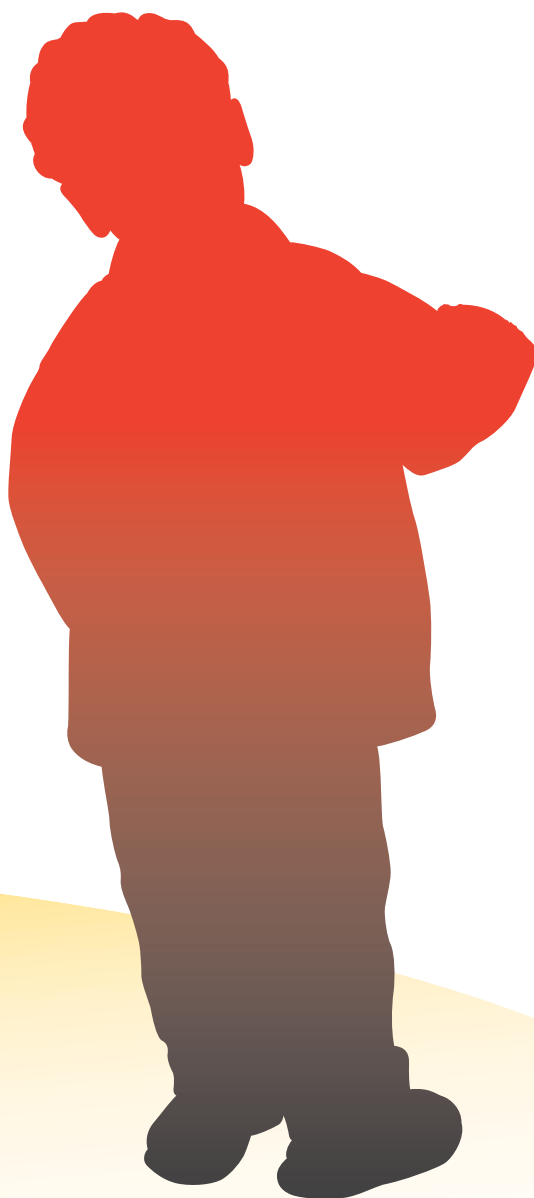
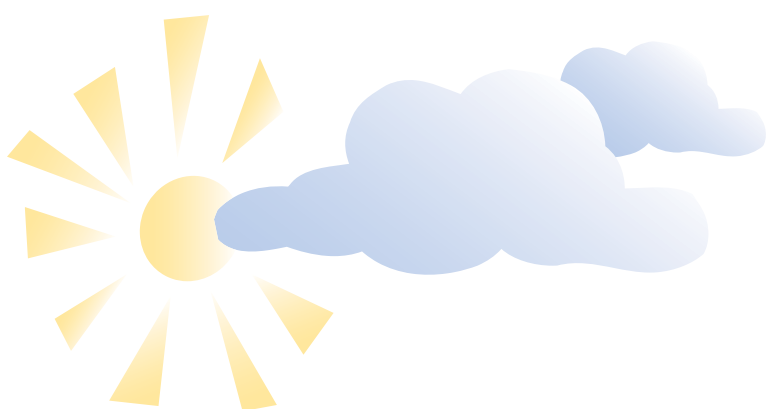


”Alla andra hämtar tidigt”

- En undersökning av öppettider och tider för lämning och hämtning på förskolor

Rapport av Ulrika Lorentzi



Kommunal.

”Alla andra hämtar tidigt”

- En undersökning av öppettider och tider för lämning och hämtning på förskolor

Rapport av Ulrika Lorentzi

Innehåll

Värdet av barnomsorg i Sverige.....	7
Risker för jämställdheten.....	8
Om undersökningen.....	8
Förskolors öppettider dåligt anpassade för Kommunals medlemmar.....	9
Pressen att hämta tidigt – en problematisk norm.....	13
Värdet av barnomsorg i Sverige.....	16
...för barnen	17
...för föräldrarna	17
...för samhället.....	17
Risker för jämställdheten.....	18
Kommunals krav.....	20
Källor.....	21
Bilaga.....	22

Sammanfattning

Kommunals undersökning av förskolors öppettider och tider för lämning och hämtning i förskolan visar att:

- För 30 procent av Kommunals medlemmar med förskolebarn går det inte att arbeta heltid med de öppettider som barnens förskolor har.
- Förskolans öppettider motsvarar inte föräldrarnas behov för var femte förälder bland Kommunals medlemmar.
- 67 procent av föräldrarna har inte blivit tillfrågade om vilka behov de har av öppettider på förskolan.
- Hälften av föräldrarna känner press att hämta tidigt från barnomsorg. Den främsta förklaringen, som varannan förälder som känner press anger, är att många andra barn blir hämtade tidigt.
- Personaltätheten i förskolan är betydligt lägre idag än i början av 1990-talet – nästan ett barn till per årsarbetare. Från i snitt 4,4 barn per årsarbetare 1990 till 5,3 idag.

Värdet av barnomsorg i Sverige

Målsättningarna för den svenska barnomsorgen är höga. Den ska ge barn omsorg och stimulera deras utveckling, göra det möjligt för föräldrar att förvärvsarbeta eller studera och stärka grundläggande värderingar som ger en demokratisk grund för samhället.

Kommunal värnar dessa målsättningar. Vi anser att barnomsorgen ska vara lärande och trygg samt ge omsorg och service. Den ska fungera för barnen, för föräldrarna och som samhällsfunktion. Bra och subventionerade förskolor är en grundsten för jämställdhet och kvinnors möjlighet att försörja sig.

Kommunals undersökning visar att den svenska barnomsorgen inte fullt ut lever upp till idealet om att vara både utvecklande för barnen och ett medel för att möjliggöra föräldrarnas yrkesarbete. Det är tydligt att lagens krav om att barn ska erbjudas förskola i den omfattning som behövs med hänsyn till föräldrarnas förvärvsarbete eller studier inte följs.

Risker för jämställdheten

Regeringens förskolepolitik har två spår – valfrihetsspåret med vårdnadsbidrag och barnomsorgspeng och lärandespåret med arbetet med att stärka förskolans pedagogiska uppdrag.

Valfrihetsspåret är uppenbart ett hot mot jämställdheten. Från att samhället i fyrtio års tid har stött en utveckling mot att båda föräldrarna arbetar och där båda har en egen inkomst, ger nu samhället även stöd till familjer där en förälder arbetar och en är hemma. Vårdnadsbidraget kan även bidra till en norm om att barn bör vara hemma med en förälder så mycket som möjligt.

Även lärandespåret kan vara ett hot mot jämställdheten om det, i kombination med låg bemanning och stora barngrupper, leder till minskade öppettider och en koncentration av den kvalitativa verksamheten till några timmar varje dag. Risker är att förskolan blir allt mer av skola, under några timmar om dagen, och att omsorgsuppdraget glöms bort.

Om undersökningen

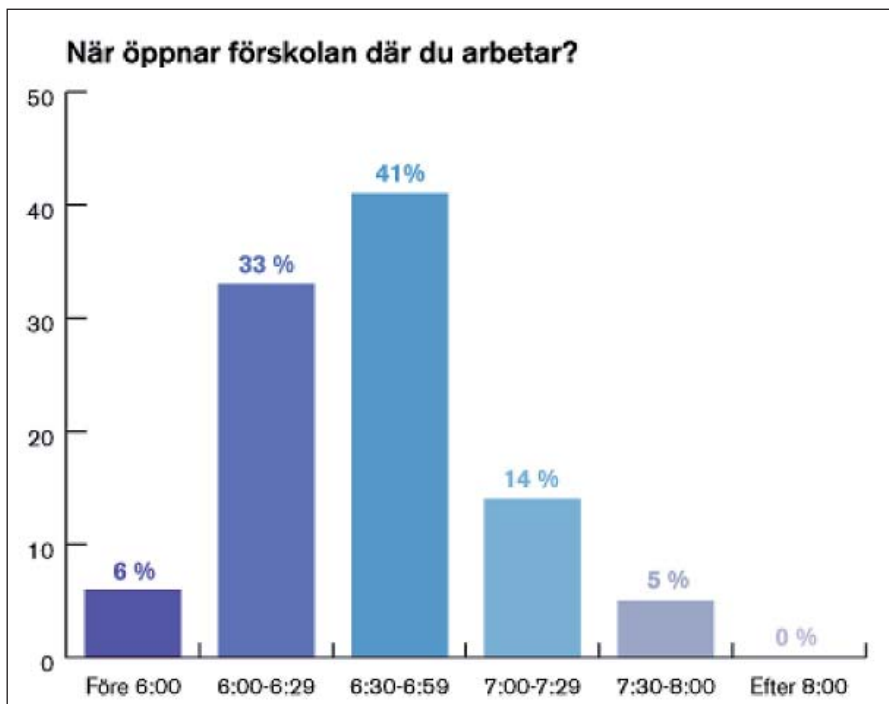
Den här rapporten bygger på en enkätundersökning om förskolors öppettider och tider för lämning och hämtning i förskolan.

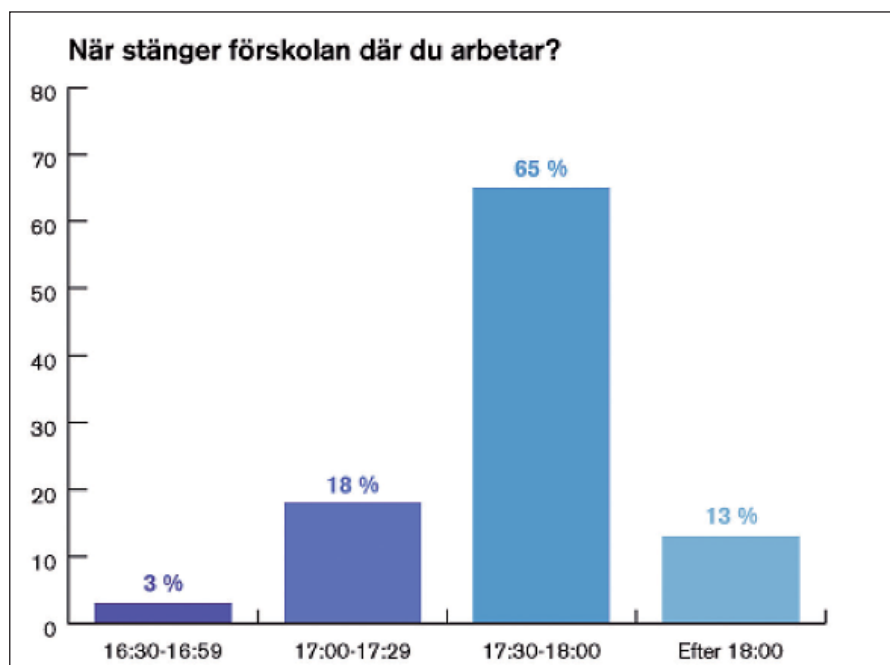
Undersökningen gjordes i februari 2011. Enkäten har besvarats av ett representativt urval av Kommunals medlemmar som har barn i förskoleålder eller arbetar som barnskötare. Totalt genomfördes 843 intervjuer, 450 med medlemmar med barn i barnomsorg och 374 med barnskötare. Undersökningen är genomförd av Novus Opinion.

86 procent av alla 1-5-åringar i Sverige går i någon form av barnomsorg. Vanligast är förskola där 82 procent av alla 1-5-åringar går. Knapp 4 procent av 1-5-åringarna är inskrivna i pedagogisk omsorg, som är ett samlingsbegrepp för familjedaghem och andra varianter av omsorg. Kommunals undersökning gick även ut till dagbarnvårdare som arbetar i familjedaghem, men den gruppen blev för liten för att vara representativ.

Förskolors öppettider dåligt anpassade för Kommunals medlemmar

Kommunals undersökning visar att öppettiderna varierar mycket mellan olika förskolor. Vanligast är att förskolorna öppnar mellan klockan sex och sju på morgonen. Ungefär var femte förskola öppnar först efter klockan sju. När det gäller stängningstider är det vanligaste att förskolan stänger mellan halv sex och sex på kvällen, men fler än var femte förskola stänger före halv sex. Det är ovanligt att förskolor har öppet efter klockan sex, endast var tionde förskola har det.





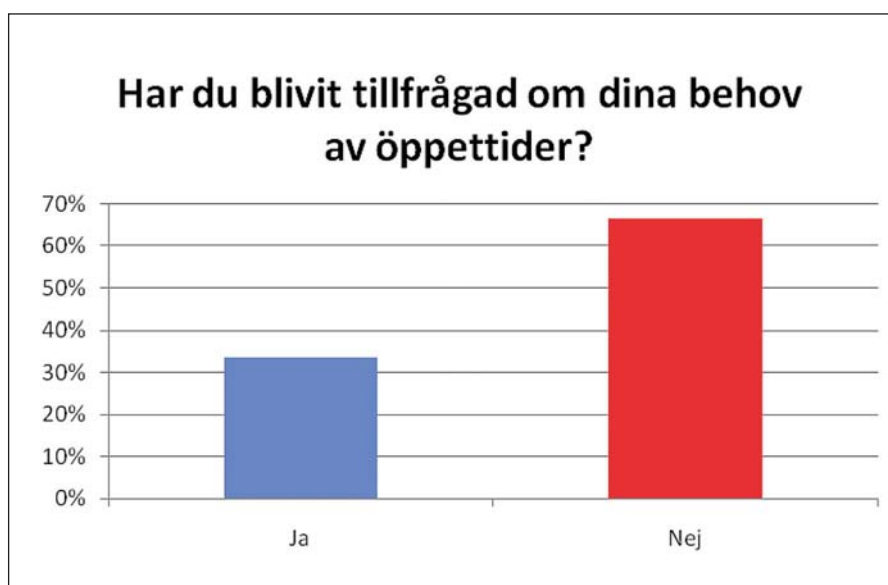
Både i den nu gällande skollagen och i den som kommer tillämpas från 1 juli 2011 står att barn ska erbjudas barnomsorg ”i den omfattning det behövs med hänsyn till föräldrarnas förvärsarbete eller studier”. Dock behöver barnomsorg inte erbjudas under kvällar, nätter, veckoslut eller i samband med större helger.

Problemet med bristen på barnomsorg på obekväma arbetstid har Kommunal uppmärksammat tidigare, i rapporten **Varför finns det inte nattis när det finns dagis?** konstaterades att en förskola utan koppling till arbetslivets utformning varken gynnar barn eller vuxna och att det dessutom framför allt är LO-medlemmar som arbetar utanför kontorstid som drabbas av att det inte finns barnomsorg på kvällar och helger.

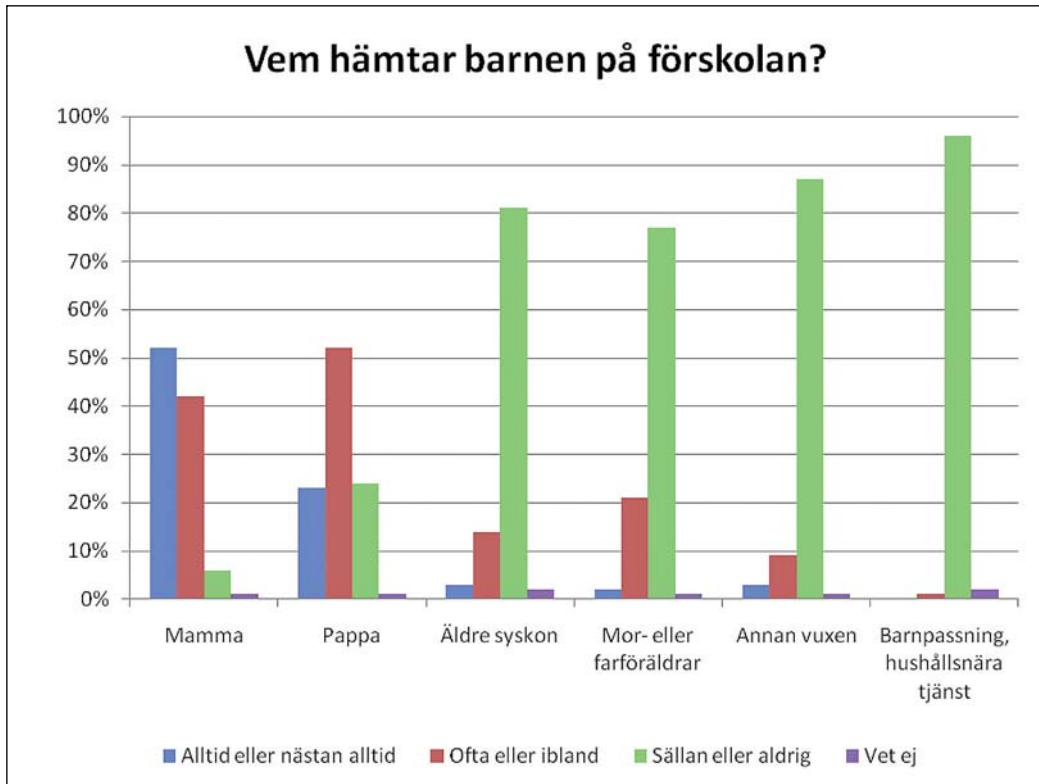
Undersökningen som ligger till grund för den här rapporten visar att öppettiderna inom barnomsorgen kan vara svåra att kombinera även med arbete som är förlagd på normal arbetstid, vilket för de flesta yrken är mellan sju på morgonen och sex på kvällen. 20 procent av föräldrarna i enkäten svarar att förskolans öppettider inte motsvarar deras behov och 30 procent svarar att de inte kan arbeta heltid och klara sig med de öppettider som förskolan har.



Dessutom visar undersökningen att få av föräldrarna har blivit tillfrågade om vilka behov de har när det gäller förskolornas öppettider. 67 procent av föräldrarna har inte blivit tillfrågade om vilka behov de har av öppettider på förskolan. Detta visar att lagens krav om att barn ska erbjudas förskola i den omfattning som behövs med hänsyn till föräldrarnas förvärvsarbete eller studier inte efterlevs.

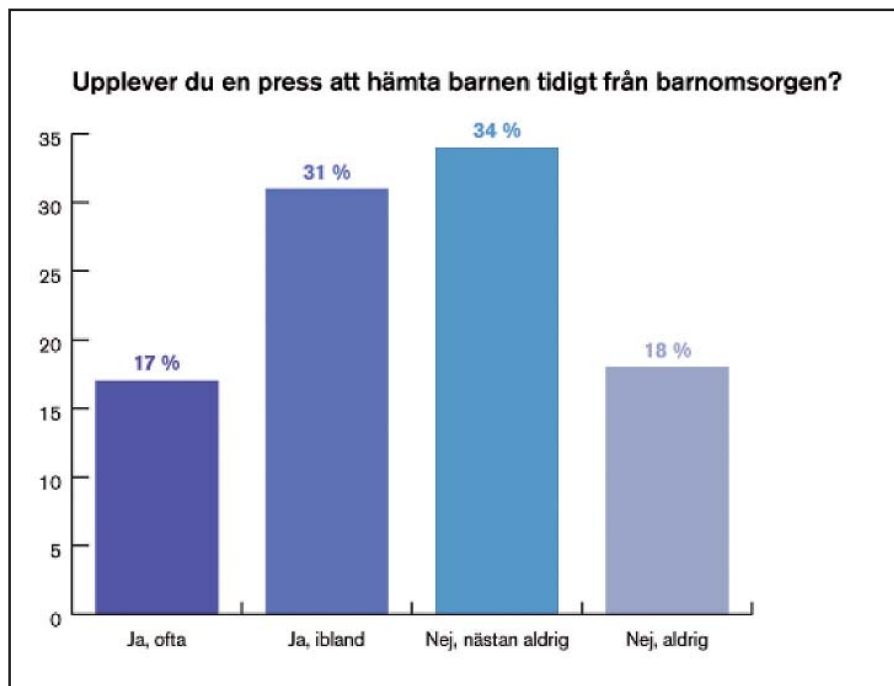


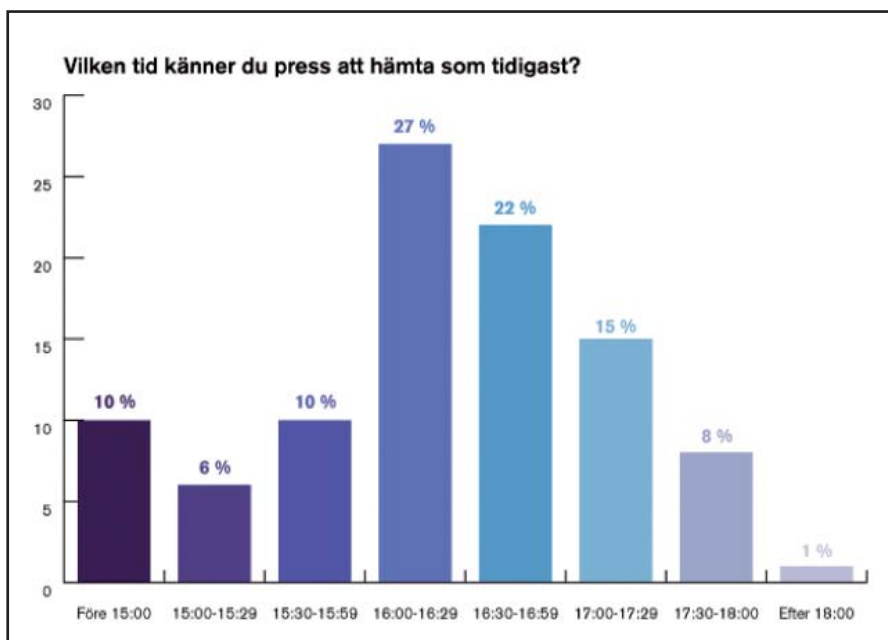
När det gäller vem som hämtar barnen i förskolan visar Kommunals undersökning att det fortfarande är barnens mammor som oftast hämtar barnen, även om barnens pappor också tar ett stort ansvar. Däremot är det inte särskilt vanligt att äldre syskon, mor- eller farföräldrar eller andra vuxna, hämtar barnen.



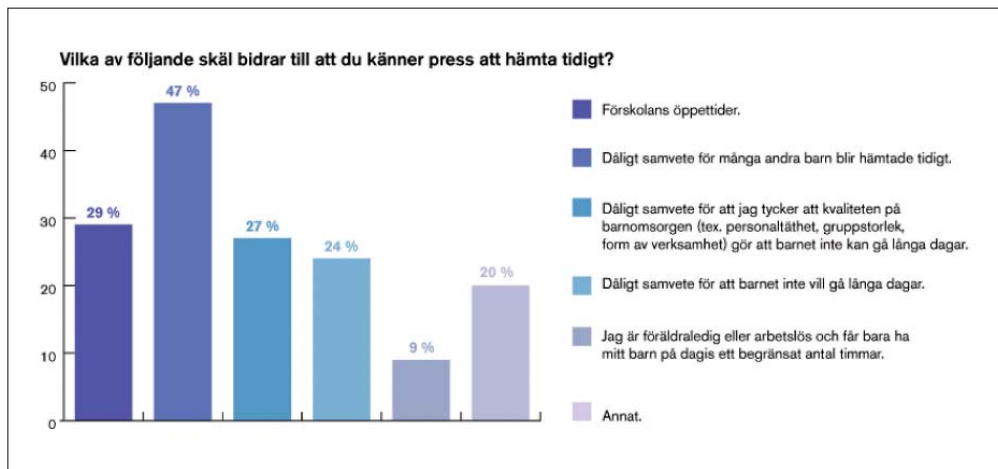
Pressen att hämta tidigt – en problematisk norm

Det räcker inte att förskolan är öppen, föräldrarna måste även känna sig bekväma med att barnen är där. För många föräldrar är det inte så. Hälften av föräldrarna i Kommunals undersökning känner sig pressade att hämta tidigt från barnomsorgen. Var fjärde känner press att hämta senast klockan fyra och över hälften att hämta före halv fem.





Det finns flera olika orsaker till att föräldrarna känner press och de har även fått ange flera skäl. Det vanligaste skälet är dåligt samvete för att många andra barn blir hämtade tidigt. Nästan varannan förälder som känner press anger det skälet. Näst vanligast är förskolans öppettider, 29 procent. Därefter kommer dåligt samvete för att föräldern tycker att kvaliteten på barnomsorgen (till exempel personaltäthet, gruppstorlek eller form av verksamhet) gör att barnet inte kan gå långa dagar. 27 procent anger det skälet. Skälet dåligt samvete för att barnet inte vill gå långa dagar anges av 24 procent.



Det är oroväckande att varannan förälder inom Kommunal känner press att hämta tidigt från barnomsorgen. Normen om att hämta tidigt är problematisk för den försvårar för föräldrar att förvärvsarbeta och att få ihop sin vardag. Huvudskälet till den här pressen har varken med barnens eller föräldrarnas behov att göra, utan handlar om vad alla andra gör. Det går bara att spekulera varför det har blivit så. Är det tidsandan? Bred kommersiell lansering av ett hemmafruideal? Eller är det regeringens betoning på förskolan som en lärande verksamhet snarare än en barnomsorg som gör det möjligt för föräldrarna att arbeta?

De näst vanligaste skälen, förskolans öppettider och kvaliteten i barnomsorgen, utgår inte heller från barnens eller föräldrarnas behov. De är i stället kopplade till vilka resurser och vilken bemanning förskolan har.

Värdet av barnomsorg i Sverige

Målsättningarna för den svenska barnomsorgen är höga. Den ska ge barn omsorg och stimulera deras utveckling, göra det möjligt för föräldrar att förvärvsarbeta eller studera och, som det står i förskolans läroplan, ”grundlägga och förankra de värden som vårt samhällsliv vilar på”.

Kommunal värnar dessa målsättningar. Vi anser att barnomsorgen ska ge lärande, trygghet, omsorg och service. Den ska fungera för Kommunals medlemmar, för barnen, för föräldrarna och som samhällsfunktion.

...för barnen

Barn ska vara trygga i barnomsorgen och ges möjlighet att utvecklas. Under det senaste årtiondet har det lärande uppdraget fått allt större betydelse i den svenska förskolan. Enligt skollagen ska förskolan "stimulera barns utveckling och lärande samt erbjuda barnen en trygg omsorg". Lagen betonar att verksamheten ska utgå från en helhetssyn på barnet och barnets behov. Omsorg, utveckling och lärande ska bilda en helhet. En förskoledag är inte uppdelad i en lärandedel och en omsorgsdel utan hela dagen ska präglas av både lärande och omsorg.

I läroplanen för förskolan, både den gamla och den som kommer gälla från 1 juli 2011, betonas att förskolan vilar på demokratins grund. Där konstateras att barn tillägnar sig etiska värden och normer genom konkreta upplevelser, till exempel i samspel med vuxna och andra barn. Läroplanen betonar även att barnen ska ha en väl avvägd dagsrytm. "Såväl omvårdnad och omsorg som vila och andra aktiviteter ska vägas samman på ett balanserat sätt."

...för föräldrarna

Föräldrarna behöver en barnomsorg av god kvalitet som de har råd med, för att känna sig trygga i att lämna sina barn där och gå till jobbet. Utbyggnaden av barnomsorgen i Sverige har varit avgörande för att föräldrar ska kunna arbeta. Det är ett av grundfundamenten för jämställdhet och kvinnors möjlighet till egen försörjning. Det var med dagis som kvinnor på allvar kom ut på arbetsmarknaden. Om barnomsorgen försvagas finns det risk att även kvinnors ställning på arbetsmarknaden försvagas.

Både i den nu gällande skollagen och i den som kommer tillämpas från 1 juli 2011 står att barn ska erbjudas förskola "i den omfattning det behövs med hänsyn till föräldrarnas förvärvsarbete eller studier".

...för samhället

En väl fungerande barnomsorg stärker arbetslinjen. Förskolan skapar även en grund för solidaritet och sammanhållning i samhället. Forskning visar att kraftigt subventionerad, väl utbyggd förskola av hög kvalitet bidrar till att skapa jämlikhet mellan klasser, mellan kvinnor och män och mellan grupper med svensk och utländsk bakgrund.

För att uppnå det måste förskolan vara så bra att den är attraktiv för de flesta föräldrar, och så billig så att de fattigaste har råd med den. Den

måste också vara tillgänglig för alla, vilket den inte riktigt är i Sverige i dag. Föräldrar som förvärvsarbetar, studerar eller är arbetsökande får ha sina barn på förskola, men föräldrar som får försörjningsstöd får inte det – inte innan barnet fyller tre år och får del av den allmänna förskolan (som endast ger rätt till 15 timmars förskola i veckan).

Barnomsorgen minskar barnfattigdom genom att göra det möjligt för båda föräldrarna, eller för en ensamstående förälder, att arbeta, studera eller söka jobb. Dessutom visar forskningen att bra förskolor bidrar till att förbättra barns förutsättningar, i synnerhet för barn från arbetarklassfamiljer. En ny svensk studie visar även att förskolor minskar språk-klyftan mellan utlandsfödda och svenskfödda barn.

Risker för jämställdheten

Regeringens politik för barnomsorgen, som regeringen kallar förskoleverksamhet, har två spår som drar åt olika håll. Det ena är valfrihetsspåret med vårdnadsbidrag och barnomsorgspeng med etableringsfrihet för inte bara förskolor utan även annan pedagogisk omsorg. Det andra spåret är ett omfattande arbete med att stärka förskolans lärande uppdrag. Pedagogisk omsorg ingår inte i arbetet att stärka det lärande uppdraget.

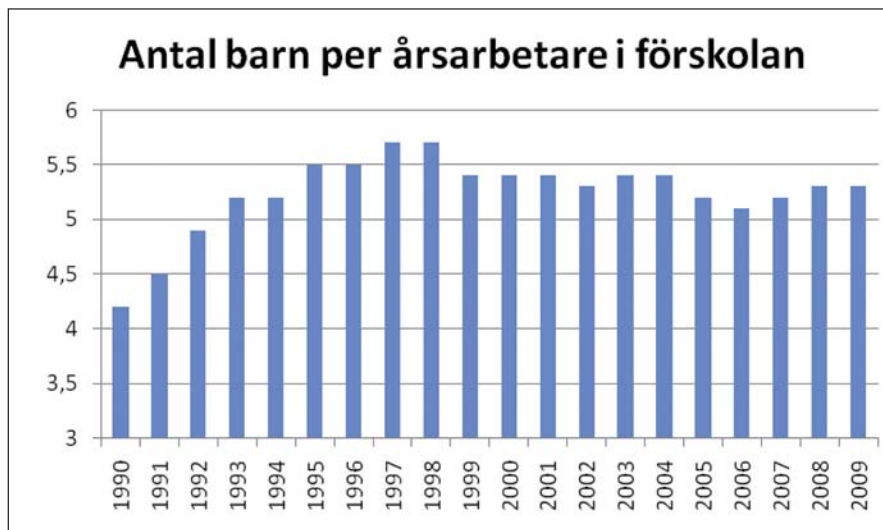
I båda de här spåren lurar hot mot jämställdheten. Allra tydligast är det i valfrihetsspåret, som leder Sverige in i en blandad familjepolitisk modell, som inte enbart stödjer en familj där båda föräldrarna förvärvsarbetar utan även ger stöd till enförsörjarfamiljen, där en arbetar och en är hemma med barn. Över 90 procent av dem som använt vårdnadsbidraget är kvinnor.

Det är få föräldrar som använder vårdnadsbidrag och barnomsorgspeng men regeringens opinionsbildning för ökad valfrihet kan bidra till ett ideal där barn är hemma med en förälder. Även om det inte är ett möjligt val för särskilt många föräldrar ökar pressen på föräldrar att hämta sina barn tidigt från dagis.

Det är inte lika uppenbart på vilket sätt förstärkningen av förskolans lärande uppdrag kan vara ett hot mot jämställdheten. Problemet är om allt fokus hamnar på förskolan som en utvecklande verksamhet för barnet och föräldrarnas behov av en barnomsorg för att de ska kunna jobba, glöms bort.

Resurstilldelningen till förskolan har inte ökat så en vällovlig satsning på lärande kan gå ut över omsorgen. Skolverkets statistik visar att de senaste tio åren har antalet barn per årsarbetare i förskolan legat på mellan 5,1

och 5,4. År 2009 var det 5,3 barn per årsarbetare, vilket är nästan ett barn mer än 1990, då genomsnittet var 4,4 barn per årsarbetare. Ett sätt att få en begränsad personalgrupp att räckta till, och utveckla den lärande verksamheten, är att minska öppettiderna.



Källa: Skolverket och Statistiska centralbyrån

Regeringen ger förskollärarna ett tydligare ansvar för det lärande arbetet. Drygt hälften av årsarbetarna i förskolan är förskollärare. Den andra stora yrkesgruppen är barnskötarna som utgör 42 procent. Barnskötarna nämns av regeringen som en viktig personalgrupp i förskolan, som bidrar med sin kompetens till barnens omsorg, utveckling och lärande, men som försvinner i skollagen och läroplanen som en del av arbetslaget. Kommunal anser att barnskötarnas specifika kompetens behöver synliggöras. Risken finns annars att förskolor bara anställer förskollärare och dagis blir skola under en begränsad tid av dagen.

Kommunals krav

- ***Öppettider i förskolan som motsvarar föräldrarnas behov.***
- ***God bemanning i förskolan, så att förskolorna kan fullfölja sitt uppdrag att ge lärande, trygghet, omsorg och service. För detta behövs både barnskötare och förskollärare, och både kvinnor och män.***
- ***Utökad barnomsorg med verksamhet kvällar, nätter och helger.***
- ***Ge alla barn tillgång till förskolan – även barn till föräldrar som tar emot försörjningsstöd.***

Källor

Ferrarini, Tommy & Ann-Zofie Duvander, "Earner-carer model at the crossroads: Reforms and outcome of Sweden's family policy in comparative perspective", *International Journal of Health Services*, 2010.

Folkhälsoinstitutet, *Child day care center or home care for children 12–40 months of age – what is best for the child? A systematic literature review*, 2009

Förskola i utveckling – bakgrund till ändringar i förskolans läroplan. Utbildningsdepartementet 2010

Hall, C m.fl. "Do preschool interventions further the integration of immigrants?" i C. Hall, *Empirical essays on education and social insurance policies*. Akademisk avhandling 2010

Meagher Gabrielle & Szebehely Marta, "Equality in the social service state - Nordic childcare models in comparative perspective." I Kvist J, Fritzell J, Hvinden B & Kangas O, eds. *Changing Social Inequality: The Nordic Welfare Model in the 21st Century*. Bristol: Policy Press. 2011

Skolverket, *Barn och personal i förskola hösten 2009*, PM 2010

Statistiska centralbyrån, *Nyttjande av kommunalt vårdnadsbidrag. Statistik för perioden 1 juli 2009 – 31 december 2009*, 2010

Bilaga:

Antal barn per årsarbetare i förskolan 2009 per kommun

Kommun	Antal inskrivna barn per årsarbetare i förskolan
Samtliga kommuner	5,3
Storstäder	5,0
Göteborg	5,2
Malmö	5,3
Stockholm	4,8
Förortskommuner	5,5
Ale	6,0
Bollebygd	5,8
Botkyrka	5,8
Burlöv	4,5
Danderyd	5,3
Ekerö	5,1
Haninge	6,0
Huddinge	5,3
Håbo	5,6
Härryda	5,1
Järfälla	6,0
Kungsbacka	4,7
Kungälv	5,6
Lerum	6,0
Lidingö	5,0
Lilla Edet	6,3
Lomma	5,5
Mölndal	5,5
Nacka	5,2
Partille	5,3
Salem	4,7

Skurup		5,8
Sollentuna		5,6
Solna		5,5
Staffanstorps		5,1
Sundbyberg		5,4
Svedala		5,7
Tjörn		4,5
Tyresö	1)	6,3
Täby		5,6
Upplands Väsby		5,7
Upplands-Bro		5,5
Vallentuna		5,5
Vaxholm		5,5
Vellinge		5,7
Värmdö		5,4
Öckerö		5,5
Österåker		5,9
Större städer		5,4
Borås		5,2
Eskilstuna		5,6
Falun		5,9
Gävle		5,6
Halmstad		5,6
Helsingborg		6,0
Jönköping		4,9
Kalmar		5,3
Karlskrona		5,4
Karlstad		5,4
Kristianstad		5,8
Linköping		5,4
Luleå		5,3
Lund		4,6
Norrköping		5,5
Skellefteå		5,3
Sundsvall		5,6
Södertälje		5,7
Trollhättan		5,4
Umeå		4,9
Uppsala		5,8
Varberg		5,6
Västerås		5,2
Växjö		5,2
Örebro		5,3
Örnsköldsvik		5,7
Östersund		5,0

<i>Pendlingskommuner</i>	5,6
Bjuv	5,5
Boxholm	4,8
Bromölla	5,7
Eslöv	5,5
Essunga	5,6
Forshaga	5,6
Gagnef	5,2
Gnesta	5,7
Grästorp	5,7
Habo	5,5
Hammarö	5,5
Höganäs	5,3
Hörby	5,6
Hör	5,6
Kil	5,5
Knivsta	6,2
Krokom	5,4
Kumla	5,5
Kungsör	5,4
Kävlinge	6,1
Lekeberg	5,5
Mullsjö	5,2
Munkedal	5,8
Mörbylånga	5,3
Norberg	5,1
Nykvarn	6,4
Nynäshamn	5,5
Orust	5,5
Sigtuna	5,4
Sjöbo	5,5
Stenungsund	5,5
Storfors	5,1
Svalöv	5,0
Säter	5,9
Söderköping	5,2
Timrå	5,3
Trosa	5,9
Vänersborg	5,5
Vännäs	4,8
Åstorp	5,9
Älvkarleby	6,1
<i>Glesbygdskommuner</i>	5,0
Arjeplog	4,9
Arvidsjaur	4,8

Berg	4,9
Bjurholm	5,0
Bräcke	5,5
Dals-Ed	5,8
Dorotea	4,8
Gällivare	5,5
Härjedalen	5,3
Jokkmokk	4,5
Ljusdal	5,6
Lycksele	4,9
Malung-Sälen	5,2
Malå	5,1
Nordmaling	4,8
Norsjö	5,4
Ockelbo	4,7
Orsa	5,0
Ovanåker	4,7
Pajala	4,6
Ragunda	4,6
Robertsfors	5,8
Rättvik	5,1
Sorsele	5,6
Storuman	5,1
Strömsund	4,2
Torsby	5,9
Vansbro	5,6
Vilhelmina	4,7
Vindeln	4,6
Ydre	4,8
Ånge	5,1
Åre	4,4
Årjäng	6,1
Åsele	4,7
Älvdalen	4,3
Älvsbyn	5,0
Överkalix	4,6
Övertorneå	5,1
<i>Varuproducerande komm.</i>	5,4
Alvesta	5,8
Emmaboda	5,6
Fagersta	5,4
Finspång	5,2
Gislaved	5,4
Gnosjö	5,3
Grums	5,5

Götene	5,5
Herrljunga	5,5
Hofors	5,4
Hylte	5,9
Laxå	4,2
Lessebo	5,5
Ljungby	5,6
Markaryd	5,5
Mönsterås	5,7
Nybro	5,7
Nässjö	5,3
Olofström	5,3
Osby	5,6
Oskarshamn	4,7
Oxelösund	5,8
Perstorp	6,0
Sotenäs	5,1
Surahammar	5,1
Svenljunga	5,5
Sävsjö	5,1
Tibro	5,4
Tranemo	5,4
Tranås	5,7
Ulricehamn	5,4
Uppvidinge	5,2
Vaggeryd	5,7
Vara	6,4
Vetlanda	5,3
Vårgårda	6,0
Värnamo	5,3
Älmhult	5,6
Örkelljunga	5,4
Östra Göinge	5,2
<i>Övriga, > 25 000 inv.</i>	5,4
Alingsås	5,8
Arvika	5,8
Boden	5,3
Bollnäs	5,5
Borlänge	5,5
Enköping	5,5
Falkenberg	6,2
Falköping	5,8
Gotland	4,8
Hudiksvall	5,5
Härnösand	5,3
Hässleholm	5,2

Karlshamn	5,1
Karlskoga	5,8
Katrineholm	4,8
Landskrona	5,7
Lidköping	5,3
Ludvika	5,4
Mark	6,0
Mjölby	5,4
Motala	5,5
Norrtälje	5,2
Nyköping	4,3
Piteå	4,6
Ronneby	5,5
Sandviken	5,9
Skövde	5,6
Strängnäs	5,8
Söderhamn	6,1
Trelleborg	5,6
Uddevalla	5,8
Västervik	4,9
Ystad	5,8
Ängelholm	4,8
<i>Övriga, 12 500 - 25 000 inv.</i>	5,3
Arboga	5,6
Avesta	5,3
Båstad	5,5
Eksjö	4,9
Flen	5,5
Hagfors	6,0
Hallsberg	5,3
Hallstahammar	5,1
Heby	5,0
Hedemora	6,0
Hultsfred	4,6
Kalix	5,1
Kiruna	4,9
Klippan	6,2
Kramfors	5,4
Kristinehamn	5,3
Köping	5,2
Laholm	5,4
Leksand	5,3
Lindesberg	5,2
Lysekil	5,7
Mariestad	5,4
Mora	5,0
Sala	5,1

Simrishamn	5,3
Skara	5,5
Sollefteå	5,7
Sunne	5,9
Säffle	5,4
Sölvesborg	4,7
Tidaholm	5,2
Tierp	5,8
Tingsryd	4,3
Tomelilla	5,5
Vimmerby	5,0
Åmål	5,1
Östhammar	6,0
<i>Övriga, < 12 500 inv.</i>	<i>5,5</i>
Aneby	5,2
Askersund	5,3
Bengtstors	5,4
Borgholm	5,5
Degerfors	4,7
Eda	5,1
Filipstad	5,6
Färgelanda	5,9
Gullspång	5,5
Haparanda	5,5
Hjo	5,5
Hällefors	6,1
Högsby	5,1
Karlsborg	6,0
Kinda	6,2
Ljusnarsberg	6,1
Mellerud	5,9
Munkfors	5,3
Nora	5,4
Nordanstig	5,3
Skinnskatteberg	5,4
Smedjebacken	5,1
Strömstad	5,0
Tanum	5,5
Torsås	6,3
Töreboda	5,9
Vadstena	6,2
Valdemarsvik	6,1
Vingåker	5,4
Åtvidaberg	5,3
Ödeshög	5,6

Samtliga kommuner	
Max	6,4
90%	6,0
75%	5,7
Median	5,4
25%	5,1
10%	4,8
Min	4,2
Efter folkmängd	
0 - 4 999	5,1
5 000 - 9 999	5,4
10 000 - 14 999	5,4
15 000 - 19 999	5,4
20 000 - 29 999	5,4
30 000 - 49 999	5,5
50 000 - 99 999	5,4
100 000 - 199 999	5,3
200 000 -	5,0

Källa: Skolverket



"Alla andra hämtar tidigt" - En undersökning av öppettider och tider för lämning och hämtning på förskolor. Rapport av Ulrika Lorentz. Art nr: 978 91 7141 963 7