

Kommunal.



Ditt barns framtid

AKUT BRIST PÅ YRKESUTBILDADE INOM FÖRSKOLA, SKOLA OCH FRITIDSHEM

Ditt barns framtid

AKUT BRIST PÅ YRKESUTBILDADE INOM FÖRSKOLA, SKOLA OCH FRITIDSHEM

ANNA SPÅNT ENBUSKE

Innehåll

Förord.....	5
Sammanfattning.....	6
Stort behov av yrkesutbildade inom barn- och fritidsverksamhet.....	7
<i>Fler kommuner upplever brist på yrkesutbildade.....</i>	7
Yrkesgrupper med pedagogisk utbildning på gymnasial nivå.....	9
<i>En komplex och växande verksamhet.....</i>	9
<i>Anställningsvillkoren skiljer sig åt mellan olika yrkesgrupper.....</i>	10
En gymnasial yrkesutbildning.....	12
<i>Den nya läroplanen har påverkat intresset för barn- och fritidsprogrammet.....</i>	12
<i>Barn- och fritidsprogrammet har tre inriktningar.....</i>	12
<i>En successiv minskning av antalet avgångselever.....</i>	13
<i>Etablering på arbetsmarknaden efter gymnasiet.....</i>	14
Gymnasiala och eftergymnasiala yrkesutbildningar för vuxna.....	16
<i>Folkhögskolor utbildar fritidsledare.....</i>	17
<i>Etablering på arbetsmarknaden efter Komvux och folkhögskola.....</i>	18
Konsekvenser av bristen på yrkesutbildad arbetskraft.....	19
<i>Brist på yrkesutbildade bidrar till sänkta krav på utbildning och erfarenhet.....</i>	19
<i>Kommunal kräver tydliga yrkesroller och möjlighet till yrkesutveckling.....</i>	21
Litteraturförteckning.....	22

Förord

Inom förskola, skola och fritidshem arbetar många olika yrkesgrupper. Den här rapporten beskriver situationen på arbetsmarknaden för de yrken som bygger på barn- och fritidsprogrammet vid gymnasiet, motsvarande kurser inom den yrkesinriktade kommunala vuxenutbildningen och särskilda kurser vid folkhögskolor.

Sveriges befolkning växer. Ett ökat antal barn och unga kommer att påverka många olika yrkesgrupper där det redan idag råder brist på nyexaminerade och yrkeserfarna. Den här rapporten fokuserar på yrkesutbildningarna till barnskötare, elev- och lärarassistenter samt fritidsledare.

Kommunal organiserar även många yrkesgrupper som bidrar till trivsel, trygghet och kontinuitet i verksamheten. Några exempel är lokalvårdare, kock, vaktmästare och skolmåltidspersonal.

Rapporten är framtagen vid Kommunals utredningsenhet och är skriven av utredare Anna Spånt Enbuske. Under arbetets gång har flera kollegor bidragit med värdefulla synpunkter. Det här är den första underrapporten inom ramen för Kommunals utbildningspolitik som är presenterad i rapporten Rätt utbildning.



Lenita Granlund

Andre vice ordförande och avtalssekreterare Kommunal

Sammanfattning

Dagens elevantal inom yrkesutbildningssystemet är otillräckligt. För att fler unga ska välja en yrkesutbildning för arbete inom förskolan, skolan och fritidshemmen krävs bättre anställningsvillkor med möjligheter till yrkesutveckling. Etableringen på arbetsmarknaden tar idag alltför lång tid samtidigt som bristen på yrkesutbildade leder till rekrytering av anställda som saknar pedagogisk utbildning.

Förskola, skola och fritidshem är tre omfattande verksamheter. Där arbetar flera av Kommunals största medlemsgrupper – barnskötare, elev- och lärarassistenter samt fritidsledare. Under 2015 arbetade över 82 000 barnskötare, närmare 24 000 elevassistenter och cirka 14 000 som fritidsledare inom verksamheterna.¹

För Kommunals medlemsgrupper är barn- och fritidsprogrammet på gymnasiet den vanligaste yrkesutbildningen med närmare 1 300 avgångselever med pedagogisk inriktning. Det går också att läsa motsvarande kurser vid Komvux, men inte i sammanhållna program. För arbete med äldre barn arrangerar folkhögskolor yrkesutbildningar till främst fritidsledare.

Allt fler kommuner upplever att antalet arbetssökande med yrkesutbildning inte matchar deras behov. Redan innan de senaste årens befolkningsökning uppgick det förväntade årliga rekryteringsbehovet till drygt 2 000 barnskötare och cirka 800 elevassistenter fram till år 2022.² Det är betydligt högre än antalet nyexaminerade från barn- och fritidsprogrammet.

Trots brist på arbetssökande med yrkesutbildning möter nyexaminerade en arbetsmarknad med otrygga anställningar på deltid. Det bidrar till att många nyexaminerade lämnar yrket och inom tre år har cirka 30 procent påbörja högskolestudier. Samtidigt ökar antalet arbetstagare som saknar formell utbildning för arbete med barn i förskolan.

Yrkesutbildningarna ska möta arbetslivets krav där eleverna får goda förutsättningar på arbetsmarknaden. Kommunals utbildningspolitik³ ska stärka alla medlemmars situation på arbetsmarknaden utifrån en nationell standard:

- Gymnasieskolan ska ge både generell och yrkesspecifik kompetens och den kommunala yrkesinriktade vuxenutbildningen ska ge motsvarande sammanhållna utbildning och vara permanent.
- Nationella yrkes- och kursprogram ska vara dokumenterade med yrkesexamen.
- Arbetsmarknadens parter ska ta initiativ till fler vidare- och specialistutbildningar inom Yrkeshögskolan med statlig finansiering.
- Arbetsgivarna ska erbjuda kontinuerlig yrkesutveckling som skapar bättre förutsättningar för friska arbetsplatser med en bra arbetsmiljö.

För att arbete inom förskola, skola och fritidshem ska ses som ett framtidsyrke krävs även möjlighet till tillsvidareanställning och heltid som norm.

¹ SCB yrkesstatistik 2015, statistikdatabasen, SSYK 2012.

² SKL (2015) Sveriges viktigaste jobb finns i välfärden - Hur möter vi rekryteringsutmaningen?, s. 27

³ Kommunal (2017), Rätt utbildning.

Stort behov av yrkesutbildade inom barn- och fritidsverksamhet

Sveriges befolkning växer, vilket innebär att antalet barn och unga kraftigt ökar de närmaste åren. Under 2016 ökade den unga befolkningen med närmare 45 000 barn och ungdomar (1-18 år) som snart kommer att påbörja sin skolgång och delta i fritidsverksamhet.⁴ Det ökade antalet barn och unga kommer att påverka många olika yrkesgrupper i förskolan, skolan och på fritidshemmen.

FLER KOMMUNER UPPLEVER BRIST PÅ YRKESUTBILDADE

Sveriges kommuner och landsting (SKL) bedömer⁵ att det finns ett årligt rekryteringbehov på mellan 2 000 och 3 000 barnskötare samt cirka 800 elevassistenter, men utbildningssystemet levererar inte, vilket figur 1 nedan visar.

Under de senaste åren har allt fler arbetsgivare haft svårt att hitta yrkesutbildad personal inom barn och fritid, både nyexaminerade och yrkeserfarna. Mellan åren 2014 och 2015 skedde en markant nedgång i tillgången på arbetssökande från barn- och fritidsprogrammet. Nedgången sammanfaller med att de första avgångseleverna lämnar gymnasieskolan efter införandet av den nya gymnasieskolan, (GY11). Utvecklingen har därefter fortsatt och nästan två tredjedelar av de kommunala arbetsgivarna hade under 2016 problem att rekrytera nyexaminerade från barn- och fritidsprogrammet.⁶

Figur 1. Andelen kommuner som svarar att tillgången på arbetssökande från barn- och fritidsprogrammet är god eller balanserad (nyexaminerade och yrkeserfarna)⁷



Källa: SKL (2017), Utbilda för framtidens välfärd. Statens roll för kompetensförsörjning i samarbete med kommuner, landsting och regioner, med omarbetning av diagram 1, s. 20.

⁴ SCB (2016), Statistikdatabas med referenstid den 1 november respektive år.

⁵ SKL (2015) Sveriges viktigaste jobb.

⁶ SKL (2017), Utbilda för framtidens välfärd. Statens roll för kompetensförsörjning i samarbete med kommuner, landsting och regioner, med omarbetning av diagram 1, s. 20.

⁷ Värdena för år 2013 saknas då för få har svarat. Dessa värden har skapats genom snittet av värdena för året före och efter.

För att öka antalet arbetssökande från barn- och fritidsprogrammet gör SKL bedömningen att staten bör förstärka sina resurser till vuxenutbildningen och systemet bör bli mer flexibelt för att underlätta för fler vuxna att komplettera sin utbildning.⁸

När det gäller olika yrkesgrupper gör Arbetsförmedlingen bedömningen att det fram till första halvåret 2018 finns ett fortsatt högt rekryteringsbehov av barnskötare. För fritidsledare är Arbetsförmedlingens bedömning att det i princip är balans mellan efterfrågan och utbudet på arbetskraft, vilket även är deras bedömning för elevassistenter.⁹ Kommunals bedömning är att det finns en brist på mellan 5 000 till 6 000 elevassistenter som tillsammans med andra yrkesgrupper skulle kunna skapa en stödjande struktur utifrån elevernas komplexa behov. Lärarassistent är en annan yrkesroll som har till uppgift att avlasta läraren i det pedagogiska arbetet med klassen och samarbeta kring raster, i kontakter med föräldrar och med dokumentation. En lärarassistent i varje lågstadielklass och en i varannan mellanstadielklass skulle innebära en kraftig ökning med totalt 15 000 arbetstagare som skapar bättre förutsättningar för lärande och en god arbetsmiljö för både elever och lärare.¹⁰

⁸ SKL (2017), Utbilda för framtidens välfärd. Statens roll för kompetensförsörjning i samarbete med kommuner, landsting och regioner, s. 21.

⁹ AF (2017), Var finns jobben? Bedömning till och med första halvåret 2018, s. 20 respektive 22

¹⁰ Spånt Enbuske, Anna (2017), Elevassistenter gör skillnad, Kommunals utredningsblogg

Yrkesgrupper med pedagogisk utbildning på gymnasial nivå

Den här rapporten är en kartläggning av den pedagogiska yrkesutbildningen på gymnasial nivå och om den matchar arbetsmarknadens behov av arbetstagare med denna utbildning. Inom ramen för utbildningssystemet är fokus på det gymnasiala yrkesprogrammet Barn- och fritid, med inriktning på pedagogiskt arbete och om denna utbildning leder till arbete som barnskötare och elevassistent i förskola och skola. För att arbeta med barn och unga vid fritidshem finns det en fritidsledarutbildning på folkhögskolor. Barnskötare är den absolut största yrkesgruppen med pedagogisk utbildning på gymnasial nivå och var under 2015 den femte största yrkesgruppen i Sverige.

EN KOMPLEX OCH VÄXANDE VERKSAMHET

Utvecklingen av den svenska barnomsorgen har pågått i över 150 år. I mitten av 1800-talet började barnkrubborna ta form i Sverige. Det var en typ av välgörenhet riktad till arbetande föräldrar med anställda fostrarinnor. En annan typ av barnomsorg fanns på barnträdgårdarna. Den riktade sig till föräldrar med bättre ekonomiska förutsättningar och hade anställda ledarinnor. Efter andra världskriget fanns det två parallella verksamheter där daghemmen hade en nödvändig samhällsfunktion med anställda barnskötare och lekskolor hade anställda förskollärare. Resultatet av barnstugeutredningen blev att kommunerna 1975 fick ett obligatoriskt uppdrag att erbjuda barnomsorg.

Idag är förskola och förskoleklass en frivillig verksamhet som riktar sig till barn mellan ett och sex år.¹¹ Det är en omfattande verksamhet med cirka 500 000 barn inskrivna i förskolan. Av alla 1–5-åringar är över 80 procent inskrivna i förskola, cirka 95 procent av alla 4–5 åringar och nästan alla sexåringar går i förskoleklass (98 procent).¹² Ett alternativ till förskolan är familjedaghem.

Verksamheten har dels ett socialt uppdrag att skapa trygghet och omsorg för barnet när föräldrarna arbetar, studerar, söker arbete eller är föräldralediga, dels ett pedagogiskt uppdrag som bygger på en läroplan (Skollagen, 2010:800). Det ska finnas en tydlig ansvarsfördelning inom arbetslaget där de olika yrkesgrupperna kompletterar varandra.

De största yrkesgrupperna är barnskötare och förskollärare. Hösten 2015 arbetade över 82 000¹³ personer som barnskötare eller dagbarnvårdare i verksamheter för barn i förskoleåldern. I yrkesgruppen är 89 procent kvinnor och 11 procent män. Inom förskolan finns riktlinjer för arbetslaget som anger dels förskollärarens ansvar

¹¹ Regeringen har presenterat ett förslag till skolplikt från sex års ålder och obligatorisk förskoleklass. Om riksdagen godkänner förslaget blir förskoleklass en obligatorisk skolform från höstterminen 2018. Oppositionen är kritiskt till förslagets nuvarande utformning, vilket innebär att det troligtvis inte kommer att bli godkänt i dess nuvarande form.

¹² Skolverket (2017), Lägesbedömning 2017, s. 26-27.

¹³ SCB yrkesstatistik 2015, statistikdatabasen, SSK 2012.

för att arbetet sker i enlighet med målen i läroplanen, dels det ansvar som vilar på var och en i arbetslaget. Barnskötare ska arbeta med pedagogik där omvårdnad, omsorg, fostran och lärande bildar en helhet kring barnet i samarbete med förskolläraren.¹⁴

Den nioåriga grundskolan är obligatorisk (tio för specialskolan) och nästan alla barn som är bosatta i Sverige deltar i skolundervisningen oavsett funktionsförmåga. Det innebär att över 1 000 000 elever studerar i grundskolan, grundsärskolan och specialskolan. Lärare är den största yrkesgruppen i skolan. En annan stor yrkesgrupp med pedagogisk utbildning är de närmare 24 000 elev- och lärarassistenter, elevstödare, resursassistenter, skolvårdare samt hemspråks- och modersmålstränare. Av dem är 65 procent kvinnor och 36 procent män. I skolan arbetar även över 10 000 kockar och skolmåltidsbiträden inom skolköken samt fler än 5 000 lokalvårdare och vaktmästare.¹⁵

Hösten 2016 fanns det nästan 4 250 fritidshem med cirka 478 000 elever, vilket är en ökning med över 80 000 elever under en femårsperiod. Verksamheten är en del av skolväsendet och styrs av skollagen där kommunerna¹⁶ är skyldiga att erbjuda fritidshem till och med vårterminen då eleven fyller 13 år.¹⁷ Fritidsledarna är en av de största yrkesgrupperna på fritidshemmen med cirka 13 700 anställda (totalt cirka 38 000 anställda), där 59 procent är kvinnor och 41 procent är män. De har i uppdrag att se alla elever och deras enskilda behov, möjliggöra meningsfulla fritidsaktiviteter samt skapa en social gemenskap och goda relationer till och mellan ungdomarna. Under en tioårsperiod har antalet fritidshem minskat med knappt åtta procent, antalet elever ökat med drygt 45 procent och antalet anställda har ökat med drygt 28 procent.¹⁸

ANSTÄLLNINGSVILLKOREN SKILJER SIG ÅT MELLAN OLIKA YRKESGRUPPER

För många av Kommunals yrkesgrupper är det svårt att finna offentlig statistik. Bearbetningar av den partgemensamma statistiken för anställda i kommuner och landsting visar att det fram till 2016 fanns ungefär lika många anställda barnskötare som förskollärare. Då skedde det ett trendbrott där antalet barnskötare ökade kraftigt i förhållande till förskollärare. Samma år skedde det också en betydande ökning av antalet elevassistenter. Yrkesgruppen fritidsledare har varit relativt konstant, trots en kraftig ökning av fritidsverksamheten. Även den minsta yrkesgruppen lärarassistenter har ökat, men från en mycket låg nivå.

¹⁴ Lpfö 98 rev 2016

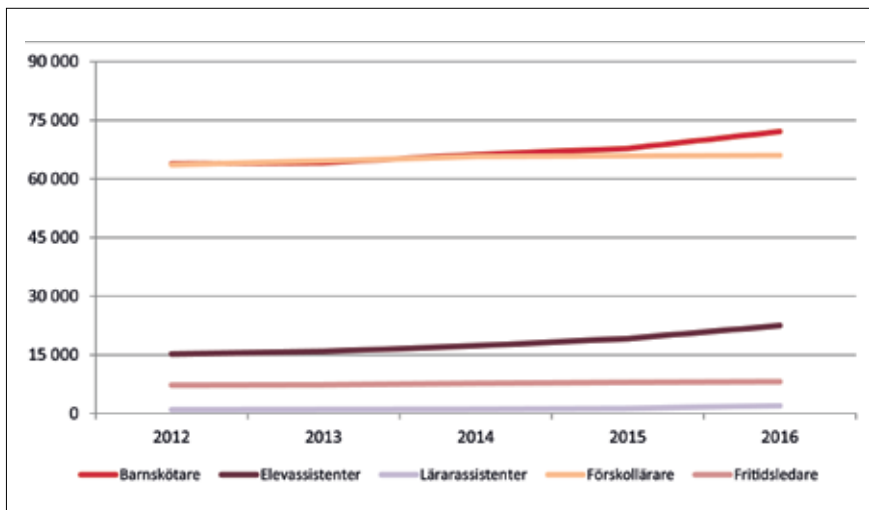
¹⁵ SCB yrkesstatistik 2015, statistikdatabasen, SSYK 2012.

¹⁶ Verksamheten drivs i huvudsak i kommunal regi, men även i enskild och statlig regi.

¹⁷ Omfattningen är utformad med hänsyn till föräldrarnas arbetstider eller studier eller familjens situation i övrigt.

¹⁸ Skolverket (2017), Elever och personal i fritidshem hösten 2016.

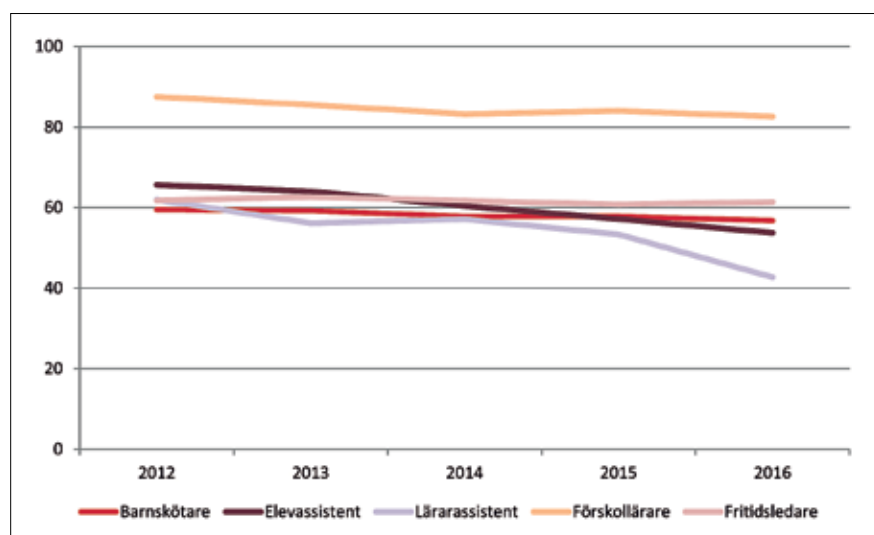
Figur 2. Antal anställda barnskötare, fritidsledare, elev- och lärarassistenter samt förskollärare åren 2012-2016, i kommuner.



Källa: Kommunals bearbetningar av den partsgemensamma statistiken för kommuner och landsting (2017).

Även anställningsform och personalomsättning varierar mellan yrkesgrupperna. Under 2015 var drygt 40 procent av de kommunalt anställda barnskötarna och nära 40 procent av fritidsledarna tidsbegränsat anställda med en personalomsättning om drygt 30 procent för båda grupperna.

Figur 3. Andel tillsvidareanställda barnskötare, fritidsledare, elev- och lärarassistenter förskollärare åren 2012-2016, i kommuner.



Källa: Kommunals bearbetningar av den partsgemensamma statistiken för kommuner och landsting (2017).

Det finns flera utbildningsvägar för ungdomar och vuxna som vill arbeta i verksamheter inom barn och fritid samt social omsorg. Ungdomar kan läsa barn- och fritidsprogrammet vid gymnasieskolan och vuxna kan läsa motsvarande yrkeskurser vid den yrkesinriktade kommunala vuxenutbildningen. Vuxna har även möjlighet att studera till fritidsledare vid en folkhögskola.

En gymnasial yrkesutbildning

Intresset för att studera barn- och fritidsprogrammet har kraftigt minskat efter införandet av gymnasiets nya läroplan (GY11). Den kännetecknas av högre krav på individen än tidigare och innehåller bland annat högre behörighetskrav till såväl gymnasieskolan som högskolan. Det innebär att för att få grundläggande behörighet till högskolestudier kan eleverna vid de yrkesförberedande programmen studera kompletterande kurser. När det gäller barn- och fritidsprogrammet ingår dessa kurser i ordinarie studieplan. I alla högskoleförberedande programmen är dessa kurser obligatoriska.

Reformen byggde på att både elever och arbetsgivare hade ett intresse av en ökad grad av yrkesspecialisering som bidrar till både kompetensförsörjningen och matchningen mellan gymnasieskolan och arbetsmarknaden. Gymnasieutredningen framhåller att branscherna i stort sett är nöjda med specialiseringen, men eleverna har valt bort yrkesprogrammen.¹⁹ Inför läsåret 2017/18 har det skett en ökning av antalet sökande till barn- och fritidsprogrammet.

DEN NYA LÄROPLANEN HAR PÅVERKAT INTRESSET FÖR BARN- OCH FRITIDSPROGRAMMET

Under de första åren efter införandet av GY11 skedde en ström av elever från yrkesprogram till de högskoleförberedande programmen. De senaste åren har det istället skett en stor ökning av elever på introduktionsprogrammen, främst språkinträdning, som förklarar den minskande andelen elever vid både yrkesprogram som högskoleförberedande program.

Från läsåret 2010/11 till läsåret 2016/17 har antalet skolkommuner²⁰ minskat från närmare 180 till 140 stycken, vilket motsvarar en minskning med drygt 20 procent.²¹ En annan orsak till det minskande antalet elever kan vara bristen på utbildningsplatser i närområdet. En ytterligare förklaring är att det totala antalet ungdomar minskade i aktuella åldersgrupper. Färre elever innebär att skolorna får problem att fylla klasserna, vilket resulterar i att allt färre skolkommuner erbjuder utbildningen.

Nya ämnen och kursplaner har även inneburit en förändrad könssammansättning i barn- och fritidsprogrammet. Andelen manliga elever har successivt ökat från drygt 25 procent läsåret 2010/11 till närmare 40 procent läsåret 2016/17. En bidragande faktor kan vara att flera nationellt godkända idrottsutbildningar ingår i programmet.²²

BARN- OCH FRITIDSPROGRAMMET HAR TRE INRIKTNINGAR

I årskurs 1 läser alla elever tillsammans för att under årskurs 2 och 3 läsa yrkesspecifika kurser inom ramen för det tre inriktningar – *fritid och hälsa, pedagogiskt arbete, och socialt arbete.*

¹⁹ Statens offentliga utredningar (2016), En gymnasieutbildning för alla, SOU 2016:11, del 1, s. 420.

²⁰ En kommun som bedriver aktuell utbildning till elever, som inte behöver vara deras hemkommun.

²¹ Skolverket, Skolor och elever i gymnasieskolan för respektive läsår.

²² Skolverket (2017), Redovisning av uppdrag om uppföljning av gymnasieskolan 2017, Dnr 2016:01706

I årskurs 2 är pedagogiskt arbete störst med cirka 1 500 elever läsåret 2016/17 där majoriteten av eleverna är kvinnor (nära 80 procent). Den fokuserar på barns och ungdomars lärande och växande och riktar sig främst till yrkesgrupperna barnskötare och elevassistent.

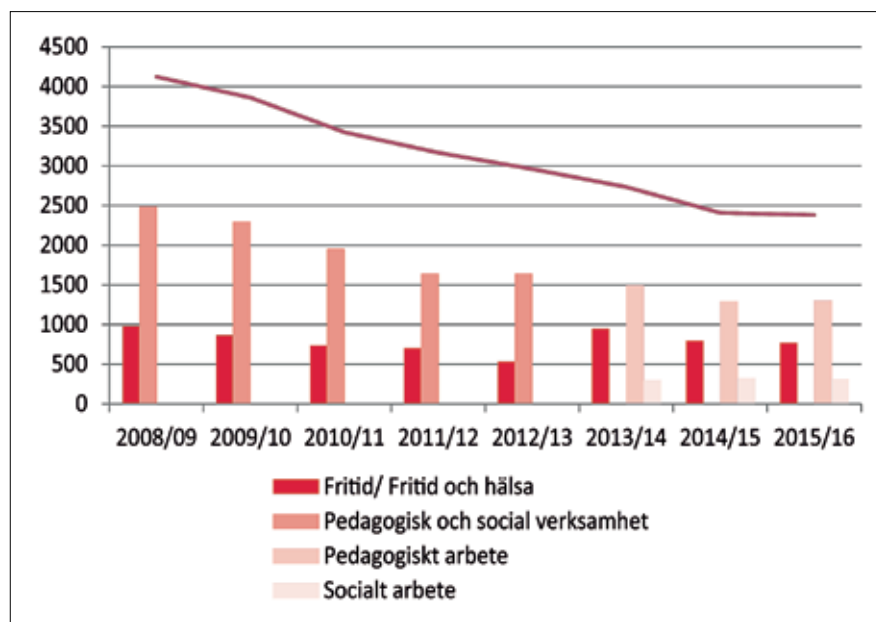
Fritid och hälsa är den näst största inriktningen med drygt 800 elever med majoritet män (drygt 60 procent). Fokus är på friskvård och yrken inom badanläggningar/simhallar, idrotts- och fritidsanläggningar eller som personlig tränare.

Socialt arbete har drygt 300 elever med majoritet kvinnor (cirka 60 procent) och fokuserar på bemötande, stöd och service i olika situationer där möjliga yrken omfattar väktare, personlig assistent eller arbete med stöd och service inom funktionshinderområdet.

EN SUCCESSIV MINSKNING AV ANTALET AVGÅNGSELEVER

För snart tio år sedan, läsåret 2008/09, lämnade drygt 4 000 avgångselever barn- och fritidsprogrammet. Det fanns då två inriktningar, fritid respektive pedagogik och social verksamhet, där en majoritet av eleverna läste den senare. Under de efterföljande åren har antalet avgångselever successivt minskat. Gy11 innebar initialt att två inriktningar blev tre, och tre år senare minskade antalet avgångselever med ytterligare 300 elever.

Figur 4. Antal avgångselever samt per inriktning läsåren 2008/09-2015/16.



Källa: Skolverket. I gruppen avgångselever, det vill säga elever slutfört gymnasieskolan och erhållit slutbetyg eller motsvarande, ingår nationella, speciellt utformade och individuella program samt fristående skolor.

Lsåret 2015/16 var antalet avgångselever cirka 2 400 elever. Ungefär 85 procent av eleverna tog examen och drygt 50 procent hade grundläggande högskolebehörighet med möjlighet att direkt studera vidare inom yrkesområdet, exempelvis till lärare. Av eleverna har närmare 1 300 studerat inriktningen till barnskötare

och elevassistent, drygt 800 elever har yrkesutgångar inom badanläggningar/simhallar, idrotts- och fritidsanläggningar eller som personlig tränare samt drygt 300 har avslutat inriktningen till väktare, personlig assistent och andra yrken inom funktionshinderomsorg.

ETablering på arbetsmarknaden efter gymnasiet

Ett år efter avslutade gymnasiestudier har många elever en osäker ställning på arbetsmarknaden. Skolverkets uppföljningar från inledningen av 2010-talet visar att ett år efter avslutade gymnasiestudier var drygt 20 procent av eleverna etablerade på arbetsmarknaden och runt 30 procent studerande. Kvinnor och män var etablerade i ungefär samma utsträckning, samtidigt som kvinnor studerade i betydligt större utsträckning än män. I förhållande till genomsnittet för samtliga yrkesprogram var eleverna som läst barn och fritid i mindre utsträckning etablerade och i större utsträckning studerande.²³ Skolverket kommer under hösten 2017 att redovisa etableringen för avgångselever läsåret 2014/15.

Tabell 1. Andel elever som ett år efter avslutade gymnasiestudier är etablerade²⁴ respektive studerande läsåret 2010/11-2012/13.

	2010/11		2011/12		2012/13	
Yrkesprogram	Etablerad	Studerande	Etablerad	Studerande	Etablerad	Studerande
Barn- och fritid	22	31	22	31	23	29
Samtliga yrkesprogram	33	21	30	21	33	20
Differens	-11	+10	-12	+10	-10	+9

Källa: Skolverket, Tabell 5A: Etablerade respektive studerande ett år efter avslutade gymnasiestudier per läsår och program

När det gäller de första avgångseleverna från GY11, läsåret 2013/14, har SCB genomfört en fördjupad uppföljning. Den visar att ett år efter avslutade studier hade cirka 65 procent av eleverna ett arbete med lön. Andelen elever som var etablerade var i genomsnitt lägre vid barn- och fritidsprogrammet än genomsnittet för alla yrkesprogram. Tidsbegränsad anställning var den vanligaste anställningsformen (cirka 70 procent) och drygt hälften arbetade heltid (53 procent). Trots otrygga anställningar upplevde flertalet elever att deras arbetsuppgifter matchade innehållet i utbildningen (närmare 80 procent), vilket var högre än genomsnittet bland avgångseleverna. Många elever studerade (14 procent) och en stor grupp var arbetslösa (17 procent).²⁵

Eleverna vid barn- och fritidsprogrammet har under en lång tid utmärkt sig genom hög andel studerande efter avslutad gymnasieutbildning. Inom tre år har närmare 24 procent påbörjat högskolestudier. Figuren visar att andelen elever som påbörjade

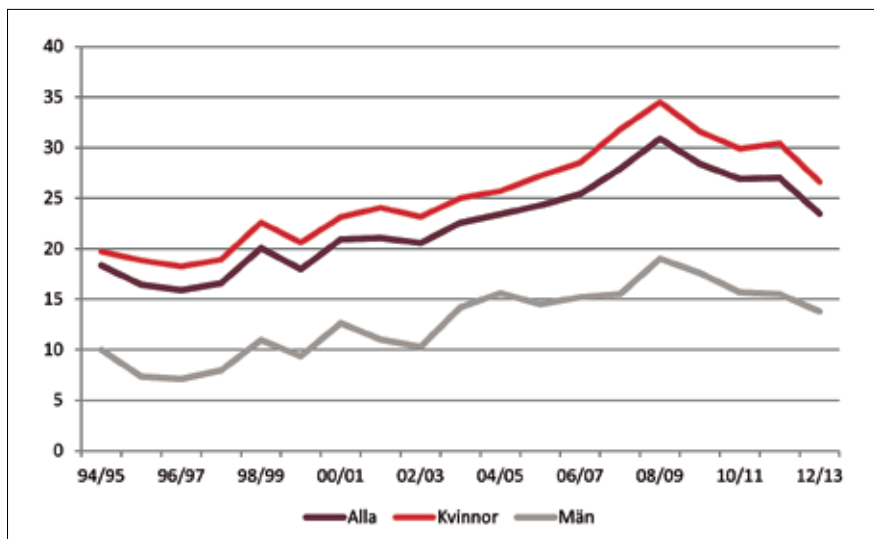
²³ Skolverket, Tabell 5A: Etablerade respektive studerande ett år efter avslutade gymnasiestudier per läsår och program

²⁴ Etablerad innebär en arbetsinkomst på minst 183 600 kr, sysselsatt enligt sysselsättningsregistrets definition (november månad aktuellt år), inga händelser som indikerar arbetslöshet och inga händelser som indikerar arbetsmarknadspolitiska åtgärder som inte är att betrakta som sysselsättning.

²⁵ SCB (2015), Yrkesprogrammen i backspegeln - arbete och studier ett år efter gymnasieskolan.

högskolestudier ökade kontinuerligt under en tioårsperiod från slutet av 1990-talet till finanskrisen, därefter minskade den något. Kvinnor påbörjade högskolestudier i betydligt större utsträckning än män (cirka 27 procent respektive 14 procent).

Figur 5. Andel i procent av antalet avgångna elever på programmet som påbörjat högskolestudier inom tre år från 1994/95-2012/13, fördelat på kvinnor, män och totalt.



Källa: SCB

Än så länge finns det inga officiella uppgifter om övergångar till högskolan för de första avgångseleverna från GY11, men troligtvis har de minskat efter införandet av den nya läroplanen. Det är också svårt att bedöma vilka reella möjligheter eleverna har haft att läsa behörighetsgivande kurser.

Gymnasiala och eftergymnasiala yrkesutbildningar för vuxna

Vuxna som vill arbeta inom förskola, skola och fritidshem kan välja mellan flera olika utbildningsanordnare. Yrkesutbildningar till barnskötare och elevassistent finns framförallt inom den kommunala vuxenutbildningen. Fritidsledarutbildningen finns som särskild kurs vid folkhögskolor. Därutöver genomför Arbetsförmedlingen vissa arbetsmarknadsutbildningar inom pedagogik.

Den kommunala vuxenutbildningen på gymnasial nivå erbjuder kurser enligt samma ämnesplaner som gymnasieskolans yrkesprogram, men är indelad i enstaka kurser istället för sammanhållna program. Elevernas studietid tar olika lång tid beroende på studietakt, förkunskaper och möjlighet till validering av yrkeserfarenhet. För elever som saknar tidigare gymnasiepoäng och yrkeserfarenhet tar det cirka tre år med heltidsstudier att uppnå gymnasieexamen (2 500 poäng). Studietidens längd beror också på valet av specialinriktning, från två till tre terminer.²⁶

För att tydliggöra innehållet i yrkesutbildningar har Skolverket fått i uppdrag av regeringen att utforma en nationell standard med sammanhållna yrkesutbildningar motsvarande gymnasieskolans yrkesprogram. Uppdraget är inte slutredovisat.

Det nuvarande systemet visar att fördjupningskurserna inom inriktningen *pedagogiskt arbete* även är populärast bland vuxenstuderande. Skolverkets statistik över antalet deltagare i den kommunala vuxenutbildningen visar att under 2016 läste närmare 2 700 elever kurserna om *barns lärande och växande* respektive närmare 2 400 elever studerade *pedagogiskt lärande*. Drygt 500 elever studerade fördjupningskursen *socialt arbete* och inga elever studerade fördjupningskurser inom *fritid och hälsa*.²⁷ I förhållande till år 2014 var det en kraftig ökning av antalet elever som läste fördjupningskurser inom både pedagogiskt arbete och socialt arbete samt en minskning med ett 50-tal elever inom fritid och hälsa.

Kommunerna har sedan 2009 möjlighet att ansöka om riktade statsbidrag till yrkesinriktad vuxenutbildning på gymnasial nivå för vuxna (Yrkesvux).²⁸ Skolverkets redovisning²⁹ visar att de flesta elever är unga vuxna och att elevantalet har varierat inom yrkesinriktningen. Under 2016 skedde en kraftig ökning från cirka 1 200 till drygt 2 300 elever, det vill säga en nära fördubbling av elevantalet, i förhållande till året innan.

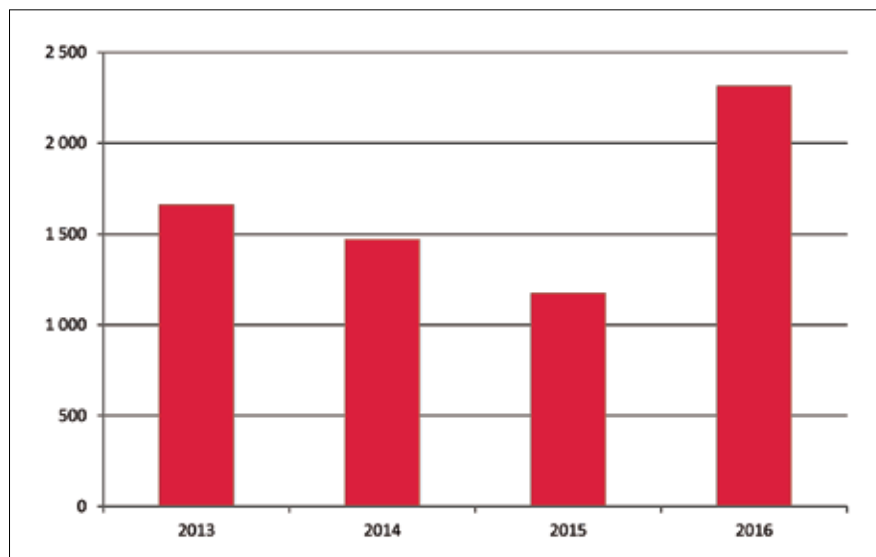
²⁶ Motsvarande mellan 900 och 1 300 gymnasiepoäng beroende på programfördjupning.

²⁷ Skolverket (2017), Tabell 5A, Kursdeltagare per kommun kalenderår i den gymnasiala vuxenutbildningen, specialbeställning av alla kurser, år 2014 respektive 2016

²⁸ Förordning (2009:43) om statsbidrag för yrkesinriktad och viss teoretisk vuxenutbildning på gymnasial nivå.

²⁹ Skolverket (2017), Redovisning av insatser inom yrkesinriktad gymnasial vuxenutbildning och lärlingsutbildning för vuxna, Dnr 5.1.3-2017:696

Figur 6. Antal elever vid Yrkesvux med inriktning på barn och fritid, år 2013-2016.



Källa: Skolverket

Även Arbetsförmedlingen arrangerar utbildningar inom pedagogik som både ska underlätta för den arbetssökande att få ett arbete och lösa arbetsgivarnas rekryteringsproblem genom att motverka brist på arbetskraft. Under 2000-talet har antalet deltagare i arbetsmarknadsutbildningar varierat mellan 500 och 800 personer per år. Under 2016 fattade Arbetsförmedlingen drygt 450 beslut om deltagande i en arbetsmarknadsutbildning inom pedagogik.³⁰

FOLKHÖGSKOLOR UTBILDAR FRITIDSLEDARE

Folkhögskolor arrangerar en tvåårig yrkesutbildning till fritidsledare där varje skola har sin egen profil, men med samma utbildningsintyg. Skolorna har en gemensam utbildningsplan som bland annat innehåller *människans växande och livsvillkor*, *ledarskapsutveckling* och *fritidsarbetets metodik*. Inträdeskrav är 3-årig gymnasieexamen eller motsvarande med behörighet för yrkeshögskola och särskild behörighet i svenska 2 eller svenska som andraspråk 2 samt referenser från relevant erfarenhet för yrkesområdet.

Hösten 2015 studerade drygt 800 elever till fritidsledare, vilket är en ökning med cirka 200 elever i förhållande till år 2014.³¹ Av eleverna är närmare 60 procent män och drygt 40 procent kvinnor. Efter utbildningen har fritidsledarna möjlighet till vidareutbildning på vissa folkhögskolor och det finns även möjlighet att tillgodoräkna sig delar av fritidsledarutbildningen för högskolestudier i pedagogik och sociologi vid vissa universitet och högskolor.

Flera folkhögskolor erbjuder också ettåriga yrkeskurser med inriktning elev- respektive lärarassistent. Deras utbildningsplaner, studieform och utbildningsintyg varierar mellan respektive folkhögskola.

³⁰ Arbetsförmedlingen (2017), Arbetsmarknadspolitiska program 2016, tabell 6, s. 15. Märk att en person kan ha flera beslut.

³¹ Folkbildningsrådet (2016 och 2017), Antal deltagare i långa eftergymnasiala yrkesutbildningar vid folkhögskola.

ETABLERINGEN PÅ ARBETSMARKNADEN EFTER KOMVUX OCH FOLKHÖGSKOLA

Det är mycket svårt att följa upp vuxenelevernas etablering efter avslutade yrkesutbildningar vid både Komvux och folkhögskolor.³²

När det gäller elever vid den yrkesinriktade kommunala vuxenutbildningen visar Skolverkets uppföljning³³ att andelen etablerade ökar ju fler kurspoäng eleven har och ju längre tid som gått efter avslutade studier. Två år efter avslutade studier var nära 50 procent av de elever som studerat minst 800 kurspoäng etablerade på arbetsmarknaden (av drygt 800 elever). Motsvarande andel för elever som läst mellan 400 och 799 kurspoäng var drygt 40 procent (av drygt 500 elever). En brist i Skolverkets redovisning är att det inte finns uppgifter om antalet och andel etablerade elever som har läst sammanhållna kurser motsvarande barn- och fritidsprogrammet.

De folkhögskolor som anordnar fritidsledarutbildningen genomför årligen en uppföljning av elevernas arbetssituation efter avslutade studier.³⁴ Där framgår att under 2015 avslutade nära 300 elever sin utbildning till fritidsledare. Av eleverna uppnådde nära 80 procent kraven för ett utbildningsbevis. Uppföljningen visar att elever med utbildningsbevis har en starkare ställning på arbetsmarknaden. Av eleverna med utbildningsbevis har 90 procent en anställning, i förhållande till nära 70 procent av eleverna utan utbildningsbevis. Likaså är tillsvidareanställning vanligare bland dem med utbildningsbevis, 60 procent i förhållande till cirka 50 procent.

Det finns ingen särskild uppföljning av deltagarnas sysselsättning efter en arbetsmarknadsutbildning inom pedagogik. På lång sikt har arbetsmarknadsutbildning en positiv effekt för deltagarna genom att bidra till en högre arbetsinkomst.³⁵ På kort sikt har utbildningens effekter varierat, och under åren 2012-2014 var den till och med negativ. Under 2015 vände utvecklingen och effekterna blev svagt positiva. Arbetsförmedlingen har därefter anpassat utbildningarnas innehåll och målgrupp samt involverat regionerna i behovsanalysen.³⁶

³² Orsakerna till problemen inom den kommunala vuxenutbildningen är flera, bland annat ett begränsat faktaunderlag och att eleverna deltar i en kombination av olika utbildnings- och arbetsmarknadsinsatser.

³³ Skolverket (2015), Etableringsstatus 2012 och 2013 för olika elevgrupper som avslutat Komvux 2011.

³⁴ Fritidsledarskolorna (2016), Vart tog de vägen, Undersökning av hur det gått för de som avslutade sina studier vid någon av fritidsledarskolorna under 2015

³⁵ Vikström, J. och van den Berg, G.J. (2017), Långsiktiga effekter av arbetsmarknadsutbildning, IFAU.

³⁶ Arbetsförmedlingen (2017), Arbetsmarknadsrapport 2017, s. 42

Konsekvenser av bristen på yrkesutbildad arbetskraft

Under de senaste åren har det skett en stor ökning av antalet barn i förskola, skola och fritidshem. I kombination med pensionsavgångar har det inneburit omfattande behov av att både nyrekrytera och ersättningsrekrytera yrkesutbildade från barn- och fritidsprogrammet. Situationen bekräftas i Skolverkets rapporter där andelen anställda utan pedagogisk utbildning ökar i både förskola och fritidshem.³⁷

BRIST PÅ YRKESUTBILDDE BIDRAR TILL SÄNKTA KRAV PÅ UTBILDNING OCH ERFARENHET

Bristen på arbetssökande med yrkesutbildning leder till att arbetsgivarnas rekryteringsprocess ofta tar längre tid, de måste erbjuda högre löner eller avstår från att rekrytera. Inom vissa yrken har arbetsgivarna behövt sänka kraven på både utbildning och yrkeserfarenhet. Ökningen av antalet barn har inneburit att arbetsgivarna har haft svårt att rekrytera yrkesutbildade, vilket går att illustrera med utvecklingen bland barnskötare och elevassistenter.

Det finns flera orsaker till arbetskraftsbristen. Under 2016 bidrog gymnasieskolan med cirka 1 300 nyexaminerade med inriktning på pedagogiskt arbete och den kommunala vuxenutbildningen med runt 2 500 elever som läst någon eller båda kurserna inom pedagogik. Den nya gymnasieskolan (GY11) ledde till ett minskat intresse bland ungdomar att studera ett yrkesprogram. Minskningen av antalet nyexaminerade ungdomar från barn- och fritidsprogrammet har dock pågått under en längre tid. Många elever erhåller grundläggande behörighet och inom tre år har cirka 30 procent lämnat yrket för högskolestudier. Konsekvensen blir att efter tre år har nära 400 av de nyexaminerade lämnat yrket. Det återstår att se om GY11 har inneburit ett minskat utflödet av yrkesutbildande till högskolan, eller om utflödet har fortsatt trots en allt mindre elevgrupp. Utvecklingen är mer positiv inom den kommunala vuxenutbildningen där antalet vuxenelever med pedagogisk inriktning ökar, men uppgifter saknas om hur många elever som uppnår motsvarande gymnasial yrkesexamen.

En orsak till det minskade intresset för yrkesutbildning är dåliga anställningsvillkor bland nyexaminerade. En majoritet av dem får en tidsbegränsad anställning och arbete på deltid. Det är till stor del en konsekvens av otydliga yrkesutgångar som förstärks av lokalpolitiska ambitioner om att ändra innehållet i förskolans verksamhet och rekrytera fler förskollärare för att genomföra verksamheten. I väntan på en förskollärare anställer de barnskötare med lägre lön, sämre arbetstider och otrygga anställningar.

³⁷ Skolverkets statistik är tyvärr ofullständig gällande elevassistenternas arbete med barn med särskilda behov.

Situationen är liknande för elevassistenter som ofta får tidsbegränsade anställningar på deltid som är direkt kopplat till skolans budget för extra anpassningar till barn med särskilda behov. Det här problemet finns även inom yrkesgruppen lärarassistenter som just nu ökar i antal på grund av särskilda statliga satsningar inom lågstadiet, vars anställningsvillkor följer av det statliga stödet.

En annan orsak till det minskade intresset är att många arbetsgivare rekryterar arbetstagare utan pedagogisk utbildning. När verksamheten ökar med fler barn och unga samtidigt som antalet yrkesutbildade minskar uppstår situationer där arbetsgivare sänker kraven på både utbildning och erfarenhet i yrket. En generell gymnasieexamen blir för många arbetsgivare en förutsättning för anställning, dock saknar majoriteten en pedagogisk utbildning för arbete med barn och unga.

Bland barnskötarna hade nära 80 procent en gymnasial utbildning som sin högsta formella utbildningsnivå³⁸, över tio procent hade en eftergymnasial nivå och färre än tio procent hade endast grundskola. Av utbildningarna hade drygt 30 procent en inriktning för arbete med barn eller unga. Skolverkets kartläggning av utbildningsnivån i förskolan bekräftar att många arbetstagare saknar formell utbildning för arbete med barn. Under 2016 hade närmare 30 procent av den totala andelen årsarbetare ingen formell utbildning för arbete med barn. Gruppen var till och med större än andelen årsarbetare med gymnasieutbildning för arbete med barn, cirka 20 procent.³⁹

Bland elevassistenter hade över 60 procent en gymnasial utbildningsnivå, närmare 30 procent en eftergymnasial utbildning och mindre än tio procent endast grundskola. Avseende utbildningar hade endast 14 procent en inriktning för arbete med barn och unga eller inom pedagogik.⁴⁰

Situationen ser annorlunda ut bland fritidsledare vars utbildning är eftergymnasial, vilket återspeglar sig i yrkesgruppens utbildningsnivå. Bland fritidsledarna hade 50 procent en eftergymnasial utbildning, drygt 40 procent en gymnasial utbildning och färre än tio procent grundskola. I yrkesgruppen hade 24 procent en registrerad utbildning inom fritidsverksamhet för barn och unga och 5 procent hade utbildning inom barnomsorg och pedagogik.

³⁸ SCBs yrkesstatistik för 2015 visar utbildningsnivå och utbildningsinriktning inom olika yrkesgrupper. En betydande brist är att alla elever vid den kommunala yrkesinriktade vuxenutbildningen som har studerat en yrkesutbildning inte blir registrerade, på grund av att de inte har tagit ut sin gymnasieexamen. Det får stora konsekvenser för beskrivningen av yrkegruppernas formella utbildning för arbete med barn och pedagogik. Därtill saknar registret dokumentation av informell som fås genom mångårigt arbete med barn och unga.

³⁹ Skolverket (2017), Årsarbetare efter utbildning, förskolan.

⁴⁰ SCB (2016), Specialbeställning ur yrkesregistret. Bearbetning, Kommunal 2017.

KOMMUNAL KRÄVER TYDLIGA YRKESROLLER OCH MÖJLIGHET TILL YRKESUTVECKLING

Verksamheten kräver tydliga yrkesroller med fokus på barns och ungdomars behov av omsorg och lärande i fokus samt ansvar och befogenheter inom arbetslaget. Alla arbetstagare som arbetar med barn och ungdomar inom förskola, skola och fritidshem ska ha grundläggande utbildning för arbete med barn eller vara under utbildning.

Regeringens förslag om att återinföra grundläggande behörighet på alla yrkesprogram i kombination med sammanhållna yrkesutbildningar på Komvux kommer förhoppningsvis att leda till att utbildningen blir mer attraktiv bland ungdomar och vuxna samt att nyexaminerade får en snabbare och tryggare etablering. Gymnasieskolan ska ge både generell och yrkesspecifik kompetens och den kommunala yrkesinriktade vuxenutbildningen ska ge motsvarande sammanhållen utbildning och vara permanent. Yrkesutbildningen ska vara dokumenterad med betyg och yrkesexamen med en nationell standard.

Utifrån den gymnasiala yrkesutbildningen ska arbetsmarknadens parter utveckla möjligheter till en yrkesutvecklingstrappa med specialist- och vidareutbildningar inom Yrkeshögskolan.

Det måste vara lätt för anställda att få bli validerade⁴¹ och vid behov kunna komplettera sina yrkeskunskaper med pedagogisk yrkesinriktad vuxenutbildning i kombination med arbete. Det ska också finnas möjligheter till yrkesutveckling, fort- och vidareutbildning för alla arbetstagare, exempelvis kring digitala verktyg vid barns lärande eller specialpedagogiskt stöd.

⁴¹ En kartläggning, bedömning, värdering av faktisk kunskap och erfarenheter, så kallade reella kompetenser. Här ingår även översättning av betyg och intyg från andra länder till svenska förhållanden.

Litteraturförteckning

Arbetsförmedlingen (2017), Arbetsmarknadsrapport 2016.

Arbetsförmedlingen (2017), Arbetsmarknadsrapport 2017.

Arbetsförmedlingen (2017), Var finns jobben? Bedömning till och med första halvåret 2018.

Folkbildningsrådet (2016 och 2017), Antal deltagare i långa eftergymnasiala yrkesutbildningar vid folkhögskola.

Fritidsledarskolorna (2016), Vart tog de vägen, Undersökning av hur det gått för de som avslutade sina studier vid någon av fritidsledarskolorna under 2015.

SCB (2015), Yrkesprogrammen i backspeglarna – arbete och studier ett år efter gymnasieskolan.

SCB (2016), Specialbeställning ur yrkesregistret. Bearbetning, Kommunal 2017.

SCB (2016), Statistikdatabas med referenstid den 1 november respektive år.

SKL (2015), Sveriges viktigaste jobb finns i välfärden – Hur möter vi rekryteringsutmaningen?

SKL (2017), Utbilda för framtidens välfärd. Statens roll för kompetensförsörjning i samarbete med kommuner, landsting och regioner.

Skolverket (2017), Elever och personal i fritidshem hösten 2016.

Skolverket, Tabell 5A: Etablerade respektive studerande ett år efter avslutade gymnasiestudier per läsår och program.

Skolverket (2017), Lägesbedömning 2017.

Skolverket (2017), Årsarbetare efter utbildning, förskolan.

Spånt Enbuske, A. (2017), Elevassistenter gör skillnad, Kommunals utredningsblogg.

Spånt Enbuske, A. (2017), Rätt utbildning, Kommunal.

Statens offentliga utredningar (2016), En gymnasieutbildning för alla, SOU 2016:11.

Vikström, J. och van den Berg, G.J. (2017), Långsiktiga effekter av arbetsmarknadsutbildning, IFAU.

Allt fler arbetsgivare har svårt att rekrytera nyexaminerade och yrkesutbildade arbetstagare från gymnasieskolans barn- och fritidsprogram där den största yrkesgruppen är barnskötare. Trots ett stort behov av barnskötare har antalet kommuner som erbjuder yrkesutbildning successivt minskat under flera år.

Avgångseleverna från gymnasieskolans barn-och fritidsprogram och de vuxna som studerat motsvarande kurser vid Komvux möter dock en arbetsmarknad som karaktäriseras av otrygga anställningar och arbete på deltid. Deras etablering tar lång tid och inom tre år har nära 30 procent av avgångseleverna påbörjat högskolestudier. Bristen på yrkesutbildade arbetstagare inom förskola, skola och fritidshem leder till att arbetsgivarna anställer arbetssökande som saknar formell utbildning för arbete med barn.

Kommunal arbetar för att yrkesutbildningarna ska möta arbetslivets krav och ge eleverna goda förutsättningar på arbetsmarknaden. Samtidigt kräver Kommunal möjlighet till tillsvidareanställning och heltid som norm för att yrken inom förskola, skola och fritidshem ska ses som framtidsyrken med möjlighet till kontinuerlig yrkesutveckling för arbete med barn och unga.

